

Marta Rostropowicz-Miśko

Uniwersytet Opolski¹

***Migracje zarobkowe kobiet jako czynnik
ograniczający potencjał demograficzny
Śląska Opolskiego w świetle badań własnych***

Streszczenie

Zagraniczne migracje zarobkowe ze Śląska Opolskiego to proces o wieloletniej tradycji charakteryzujący się stałym wzrostem. Emigrują przede wszystkim osoby młode, w tym coraz więcej kobiet, co ma istotny wpływ na pogarszającą się sytuację demograficzną regionu, między innymi wyludnienie, ujemny i malejący przyrost naturalny. Badania przeprowadzono wśród emigrantek zarobkowych ze Śląska Opolskiego mieszkających w gminach o wieloletnich tradycjach migracyjnych. Objęły one kobiety niebędące w stałych związkach. Celem badań było ustalenie wpływu wyjazdów zagranicznych na ich plany matrymonialne i prokreacyjne, co jest niezwykle istotne w kontekście sytuacji demograficznej Śląska Opolskiego. Z badań wynika, że młode emigrantki nie planują w najbliższej przyszłości zakładania rodziny, a podstawowe warunki powrotu to: wyższe zarobki w kraju, możliwości sfinansowania kupna mieszkania oraz większa pomoc państwa dla rodzin z dziećmi.

Słowa kluczowe: emigracja zarobkowa, emigracja kobiet, sytuacja demograficzna

¹ Uniwersytet Opolski, Wydział Prawa i Administracji, ul. Katowicka 87a, 45-060 Opole; adres elektroniczny autorki: mrostropowicz@gmail.com

Wprowadzenie

Procesy migracyjne na Śląsku Opolskim zachodzą od wielu lat. Szczególnie nasiliły się one po 1989 r., od kiedy możliwe się stały swobodne wyjazdy za granicę. Ludność miejscowa – śląska, posiadająca zarówno polskie, jak i niemieckie obywatelstwo, zaczęła emigrować do Niemiec, gdzie podejmowała legalne zatrudnienie. Początkowo wyjeżdżali głównie mężczyźni, jednak w ostatnich latach obserwujemy stały i systematyczny wzrost liczby migrujących kobiet; obecnie jest już ich więcej niż migrujących mężczyzn. Warto zatem poznać motywy wyjazdu kobiet, czynniki powrotu oraz ich sytuację społeczno-zawodową i rodzinną w związku z wyjazdami zarobkowymi. Niniejszy artykuł prezentuje część wyników badań przeprowadzonych wśród emigrantek zarobkowych (kobiet niebędących w stałych związkach²) ze Śląska, które pokazują ich podejście do zakładania rodzin, co ma istotne znaczenie z punktu widzenia problemów demograficznych regionu.

Procesy migracyjne na Śląsku Opolskim

Stały wzrost liczby migrujących za granicę mieszkańców Śląska Opolskiego ma uwarunkowania historyczne, polityczne i społeczne. W okresie powojennym następowały masowe wysiedlenia ludności niemieckiej z terenów Śląska do Niemiec, w latach pięćdziesiątych ubiegłego wieku ludność wyjeżdżała tam w celu dołączenia do swych rodzin. Kolejne lata to emigracja o podłożu narodowościowym i politycznym, szczególnie w latach osiemdziesiątych – po wprowadzeniu w Polsce stanu wojennego. W całym omawianym dotąd okresie migracja za granicę, głównie do Niemiec, to wyjazdy na stałe. Zmiana tej tendencji nastąpiła po roku 1989, kiedy przemiany polityczne, jakie nastąpiły w Polsce, zaowocowały otwarciem granic na zachód Europy. Mieszkańcy Śląska Opolskiego, którzy posiadali obywatelstwo polskie i niemieckie, zaczęli masowo wyjeżdżać do Niemiec w celach zarobkowych. Od tej pory następował stały rozwój migracji czasowych, przy jednoczesnym ograniczeniu emigracji na stałe. Dane z kolejnych spisów powszechnych pokazują dynamikę tego procesu: w 1988 r. liczba emigrantów czasowych z województwa opolskiego wynosiła 53 tys., w 2002 r. – 105,2 tys., a w 2011 r. – 108 tys. Można zatem uznać, że migracje zagraniczne ludności śląskiej są zjawiskiem trwałym, charakterystycznym dla tego regionu, choć zmieniają się ich przyczyny.

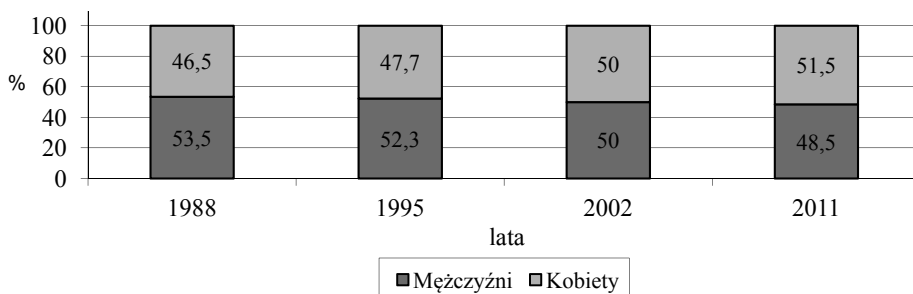
Współczesne migracje zagraniczne z Opolszczyzny mają głównie podłoże ekonomiczne. Czynniki wypychające z regionu to przede wszystkim wysokie bezrobocie, szczególnie wśród osób młodych, które znacznie ogranicza możliwości usamodzielnienia się, oraz niskie płace uzyskiwane przez osoby zatrudnione. Głównym czynnikiem

² Przyjmuje się tu, że osoby będące w stałym związku to osoby pozostające w związku małżeńskim oraz osoby tworzące związek kohabitacyjny (konkubinat).

przyciągającym do kraju docelowego są wyższe zarobki za granicą. Emigranci ze Śląska Opolskiego podejmują zatrudnienie głównie w Niemczech i w Holandii – dotyczy to w szczególności ludności autochtonicznej – posiadającej podwójne obywatelstwo: polskie i niemieckie. Po przystąpieniu Polski do Unii Europejskiej emigranci z Opolszczyzny, należący głównie do ludności polskiej, kierują się przede wszystkim do Wielkiej Brytanii i Irlandii. O ile w przypadku dwóch pierwszych krajów można mówić o emigracji czasowej, to w przypadku Wielkiej Brytanii i Irlandii emigracja ta ma tendencję do przekształcania się w definitywną. Istnieje zatem wyraźne zróżnicowanie kierunków ruchów migracyjnych ze Śląska, mające ścisły związek z pochodzeniem regionalnym i etnicznym ludności. Według spisu powszechnego z 2011 r. 887,9 tys. osób zadeklarowało narodowość polską, 106,6 tys. osób zadeklarowało narodowość inną niż polska, w tym 51,4 tys. narodowość niemiecką, a 52,8 tys. śląską. Dla 21,7 tys. osób nie ustalono narodowości (GUS 2013). Ludność deklarująca narodowość śląską lub niemiecką zamieszkuje głównie centralno-wschodnią część regionu. Pozostałe obszary w zdecydowanej większości zamieszkałe są przez ludność deklarującą narodowość polską. Rozmieszczenie terytorialne tych różnych grup ludności wynika z faktu, że ludność, która przybyła na Śląsk Opolski w okresie powojennym z dawnych terenów polskich oraz z Polski centralnej, osiedlała się przede wszystkim w zachodniej części regionu. Stąd też tak wyraźny podział regionu na obszar zamieszkały przez ludność polską (napływową) i obszar o wysokim udziale ludności miejscowej, która od wielu lat emigruje – przede wszystkim do Niemiec i Holandii.

Wyjeżdżają głównie osoby młode i w wieku średnim – od 20 do 44 lat. Według spisu powszechnego z 2002 r. emigranci zarobkowi z tej grupy wiekowej stanowili prawie 60% wszystkich czasowo przebywających za granicą mieszkańców województwa opolskiego. Z kolei spis powszechny z 2011 r. pokazał, że prawie 51% emigrantów stanowiły osoby w wieku 20–39 lat. Jednak najistotniejszy dla niniejszego opracowania jest fakt, że nastąpił znaczny wzrost emigracji kobiet ze Śląska Opolskiego, co skłoniło mnie do podjęcia badań nad tym zjawiskiem. W świetle danych ze spisów powszechnych udział migrujących kobiet systematycznie się zwiększa, co obrazuje

Wykres 1. Emigranci czasowi z województwa opolskiego w latach 1988–2011 według płci (w %)



Źródło: opracowanie własne na podstawie spisów powszechnych z lat 1988, 2002 i 2011 oraz mikrospisu z 1995 r.

wykras 1. Należy podkreślić, że również w całym kraju nastąpił wzrost migracji zagranicznej kobiet (Pawlus 2008, s. 42–46).

Sytuacja demograficzna Śląska Opolskiego

Intensywne migracje zagraniczne oraz struktura wieku i płci migrantów mają istotny wpływ na sytuację demograficzną województwa opolskiego. Od wielu lat, szczególnie na obszarach o długich tradycjach migracyjnych, obserwujemy niekorzystne procesy demograficzne. Ich najpoważniejsze skutki to: spadek liczby ludności, przeobrażenia w zakresie struktury wieku i płci ludności, wzrost współczynnika feminizacji i odsetka osób starszych, spadek liczby zawieranych małżeństw i urodzeń, dający w rezultacie ujemny przyrost naturalny (por. Rauziński 1999, s. 21–23). Proces wyludniania się Śląska Opolskiego postępuje już od wielu lat, a najbardziej widoczny jest na obszarach wiejskich. Według spisu powszechnego z roku 2011 liczba ludności województwa opolskiego wynosi 1016,2 tys. i zmniejszyła się w porównaniu z rokiem 2002 o 48,8 tys. Faktycznie jednak liczba ta jest mniejsza, co wynika z faktu, że część osób przebywających za granicą nadal jest zameldowana w kraju (Jończy 2009, s. 46–47).

Jednym z czynników osłabiających potencjał demograficzny Śląska Opolskiego są migracje zagraniczne kobiet. Według danych ze spisu powszechnego z 2011 r. udział migrantek w wieku 15–49 lat w ogólnej liczbie kobiet w tym wieku w województwie opolskim wynosił aż 16,5% (GUS 2013), co ma istotny wpływ na liczbę urodzeń w regionie, liczbę zawieranych związków małżeńskich oraz malejący przyrost naturalny.

Tabela 1 przedstawia ruch naturalny w województwie opolskim w latach 1992–2013. Zauważyć można stale zmniejszający się współczynnik urodzeń, co w konsekwencji spowodowało, że przyrost naturalny w województwie opolskim w kolejnych latach był malejący, w 2000 r. osiągnął wartość zerową, a następnie coraz niższe wartości ujemne. Problem niskiego przyrostu naturalnego wystąpił przede wszystkim na obszarach o nasilonych wyjazdach ludności za granicę. Warto jednak zaznaczyć, że wielu mieszkańców małych, położonych na peryferiach województwa gmin wyjeżdża do większych miast regionu bądź do innych województw. Dotyczy to w szczególności osób młodych, które poszukują zatrudnienia lub chcą podjąć naukę w innym regionie kraju, głównie w województwach ościennych.

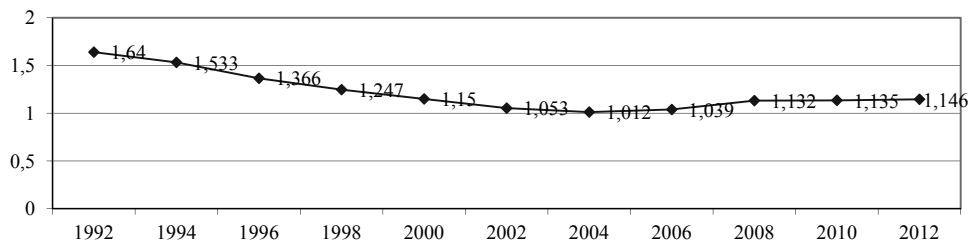
Tabela 1. Ruch naturalny w województwie opolskim w latach 1992–2013 (na 1000 mieszkańców)

Wyszczególnienie	1992	1994	1996	1998	2000	2002	2004	2006	2008	2010	2011	2012	2013
Małżeństwa	5,1	4,8	4,7	4,8	4,8	4,5	4,4	5,4	6,0	5,5	5,1	5,3	4,7
Urodzenia	12,1	11,3	10,1	9,3	8,7	7,9	7,8	8,1	8,9	8,9	8,6	8,8	8,2
Zgony	9,2	8,9	9,1	8,6	8,7	8,7	8,7	9,0	9,5	9,6	9,6	10,0	10,2
Przyrost naturalny	2,9	2,4	1,0	0,7	0,0	-0,8	-0,9	-0,9	-0,6	-0,7	-1,0	-1,2	-2,0

Źródło: opracowanie własne na podstawie danych Urzędu Statystycznego w Opolu.

W ciągu ostatnich kilkunastu lat nastąpiły niekorzystne przemiany struktury wieku ludności. Obserwujemy stały spadek liczby ludności w wieku przedprodukcyjnym przy jednoczesnym wzroście liczby ludności poprodukcyjnej, a prognozy demograficzne przewidują, że tendencje te będą się nadal utrzymywać. Obecnie w województwie opolskim udział ludności w wieku przedprodukcyjnym wynosi jedynie 16,4%, podczas gdy w 2000 r. wynosił 24%; udział ludności poprodukcyjnej wynosi 18,9%, a w 2000 r. – 16,8%. Widać zatem wyraźną tendencję starzenia się ludności Śląska Opolskiego będącą wynikiem m.in. obniżania się poziomu dzietności (Rauziński 2004, s. 37), który w województwie opolskim jest skrajnie niski – w 2012 r. wynosił jedynie 1,146.

Wykres 2. Współczynnik dzietności ogólnej w województwie opolskim w latach 1992–2012



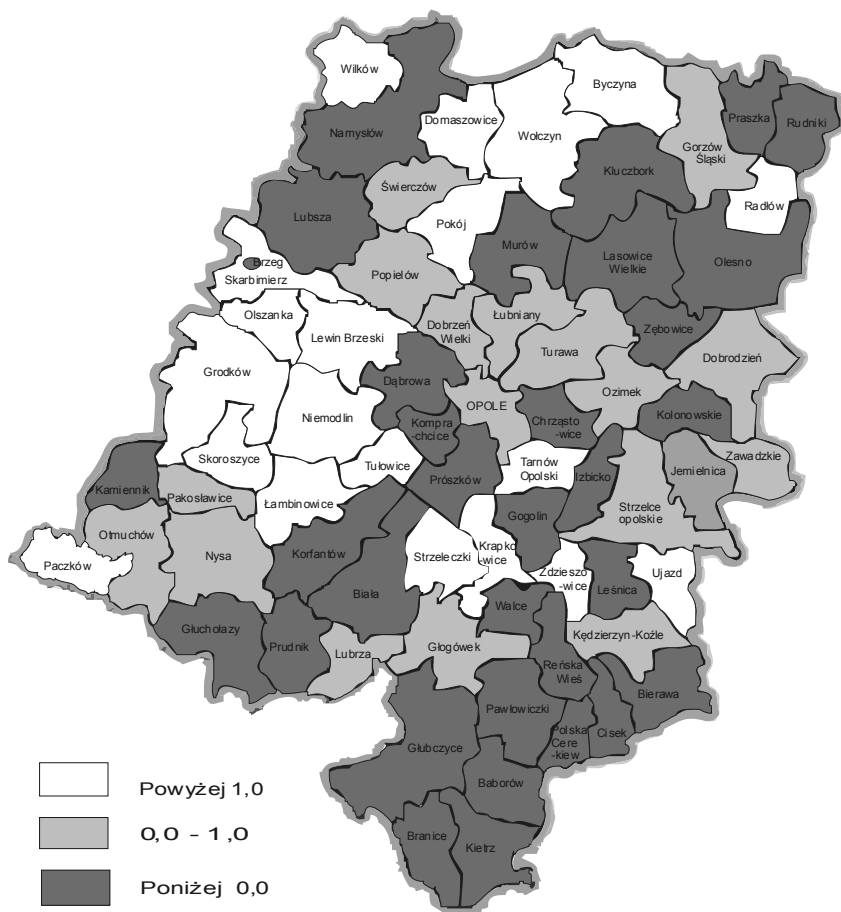
Źródło: opracowanie własne na podstawie danych Urzędu Statystycznego w Opolu.

W ostatnich latach wiek kobiet rodzących pierwsze dziecko znacznie wzrósł. Dane statystyczne wskazują, że w 2000 r. pierwsze dziecko rodziły najczęściej kobiety w wieku 20–24 lat – stanowiły one 46,2% ogółu kobiet rodzących pierwsze dziecko, natomiast w 2012 r. największy udział kobiet rodzących pierwsze dziecko odnotowano w grupie wiekowej 25–29 lat – 42,3%. Znacznie podwyższył się także wiek zawierania związków małżeńskich. Według Rocznika Statystycznego Województwa Opolskiego (US 2001 i 2013) największy odsetek zawartych małżeństw w 2012 r. odnotowano wśród osób w wieku 25–29 lat – 44,1%, natomiast w 2000 r. w tej grupie wieku wynosił nieco ponad 34%. Z kolei w 2000 r. najliczniej zawierały związki małżeńskie osoby w wieku 20–24 lat – 41,5%, zaś w 2012 r. ich odsetek wyniósł jedynie 18,2%.

Jak już wcześniej wspomniano, niekorzystne tendencje demograficzne – w zakresie ruchu naturalnego i zmian struktury ludności – widoczne są przede wszystkim na obszarach wiejskich, gdzie zachodzą intensywne procesy migracyjne. Mapa nr 1 wyraźnie pokazuje zróżnicowanie terytorialne pod względem przyrostu naturalnego w układzie gmin województwa opolskiego. Jest on znacznie niższy na terenach zamieszkałych przez ludność miejscową (śląską lub niemiecką). Ujemny przyrost naturalny cechował wiele gmin śląskich już z końcem lat 90. ubiegłego wieku.

Obecnie wśród najważniejszych problemów wymienić należy wyludnianie się województwa opolskiego, ujemny i stale malejący przyrost naturalny, bardzo niski współczynnik dzietności, proces starzenia się społeczeństwa. Te niekorzystne tendencje pogłębiane są dodatkowo przez ujemne saldo migracji wewnętrznych i zagranicznych, które w 2012 r. wynosiło -2,1 na 1000 mieszkańców.

Mapa 1. Przyrost naturalny w gminach województwa opolskiego w 2000 r. (na 1000 mieszkańców)



Źródło: opracowanie własne na podstawie danych Urzędu Statystycznego w Opolu.

Migracje zarobkowe kobiet ze Śląska Opolskiego w świetle badań własnych

Trwające nieprzerwanie procesy migracyjne z województwa opolskiego, w tym rosnąca emigracja kobiet, wywołują liczne problemy społeczne³ i demograficzne, co skłoniło mnie do podjęcia badań nad problematyką migracji zarobkowych kobiet

³ Oprócz omówionych w tekście problemów demograficznych wywołanych przez nadmierne ruchy migracyjne niezwykle ważne są także kwestie społeczne z nimi związane, m.in. problem rozbicia rodzin, problem sieroctwa migracyjnego – gdy matki lub ojcowie bądź oboje rodzice pracują za granicą, a dziecko pozostaje w kraju, problem osób starszych pozbawionych opieki

z obszarów zamieszkałych przez ludność śląską. W latach 90. ubiegłego wieku, gdy procesy migracyjne bardzo intensywnie rozwijały się na tych terenach, pracę za granicą podejmowali głównie mężczyźni. Stąd też model ówczesnej śląskiej rodziny to: mężczyzna – mąż i ojciec, jedyny żywiciel rodziny, pracujący w Niemczech, przyjeżdżający kilka razy w roku do domu, i kobieta – żona, matka, zajmująca się domem i dziećmi. Wiele rodzin funkcjonuje w ten sposób do dziś. Jednak rosnąca emigracja kobiet pozwala przypuszczać, że obecnie rola kobiety w śląskiej rodzinie zaczyna się zmieniać.

Badania prowadzone były od drugiej połowy 2012 r. do połowy 2013 r. Zastosowano dobór próby celowy – emigrantki zarobkowe mieszkające w gminach o długich tradycjach migracyjnych. Taka metoda jest przydatna do zbadania małego podzbioru populacji o określonych cechach społeczno-demograficznych. W celu dotarcia do jak największej liczby respondentów zastosowano metodę kuli śnieżnej. Wykorzystanym narzędziem badawczym był kwestionariusz ankiety. Liczba rozprawdzonych kwestionariuszy ankiety wynosiła 500, natomiast zwrócono 427, co stanowi zwrot na poziomie 85,4%.

Przeprowadzone badania wśród migrujących kobiet miały dać odpowiedź na pytanie o wpływ wyjazdów zarobkowych na sytuację rodzinną. Dokładniej rzecz ujmując, badanie migrujących zarobkowo kobiet będących w stałych związkach⁴ miało pokazać wpływ ich wyjazdów zarobkowych na ich rodziny. Badanie kobiet niebędących w stałych związkach miało zaś na celu ustalenie, czy i w jaki sposób wyjazdy zarobkowe mają wpływ na ewentualne decyzje kobiet dotyczące założenia rodziny. Decyzje mieszkańców w sprawie zakładania rodzin są kluczowe dla sytuacji demograficznej Śląska. Dlatego dla oceny wpływu migracji kobiet na problemy demograficzne regionu, w dalszej części artykułu przedstawiam wyniki badania emigrantek niebędących w stałych związkach.

Wśród przebadanych migrantek (427) kobiety niebędące w stałych związkach (183) stanowiły 42,9%. Struktura społeczno-demograficzna wybranej do dalszych analiz podpróby migrantek jest następująca:

- wiek: 18–24 lata – 59 kobiet, 25–35 lat – 79, 36–45 lat – 29, 46–55 lat – 10 i powyżej 56. roku życia – 7,
- stan cywilny: panna – 165, rozwiedziona – 8, wdowa – 10,
- obywatelstwo: polskie – 96, polskie i niemieckie – 87,
- poziom wykształcenia: wyższe – 41, średnie – 75, zasadnicze zawodowe – 61, podstawowe – 6.

Kraje, w których emigrantki najczęściej podejmują zatrudnienie, to: Holandia – 98, Niemcy – 66, Austria – 13, Belgia – 5, Szwecja – 1. Przypomnijmy, że Niemcy i Holandia to państwa, do których najczęściej wyjeżdża ludność śląska i niemiecka.

przez członków najbliższej rodziny. Istotna jest także kwestia odpływu wykwalifikowanej siły roboczej i osób z wyższym wykształceniem, szczególnie młodych, które za granicą często wykonują pracę poniżej kwalifikacji lub niezgodną z kwalifikacjami.

⁴ Ponieważ obecnie wiele osób żyje w związkach nieformalnych, tworząc rodziny, zastosowano kryterium podziału według stanu faktycznego, a nie formalnego (stan cywilny).

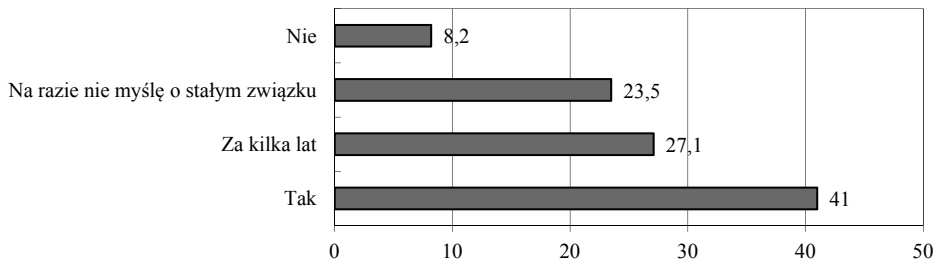
Główne przyczyny i motywy wyjazdów zarobkowych badanych kobiet to: wyższe zarobki za granicą – dla 39,9% badanych, brak pracy w kraju – 32,2%, chęć „dorobienia się” – 23,0%. Czynnikiem ekonomicznym we współczesnych procesach migracyjnych jest dominujący, na co wskazują wyniki licznych badań prowadzonych nie tylko na Śląsku, ale i w całym kraju (por. m.in. Jończy 2002, s. 238–239; Korczyńska 2003, s. 135–136; Krasnodębska 2008, s. 65–73; Rostropowicz-Miśko 2007, s. 165–166). W tym wypadku aż 63,4% badanych udzieliło twierdzącej odpowiedzi na pytanie, czy przez ostatnie dwa lata przed wyjazdem za granicę pracowały w Polsce. Z kolei w odpowiedzi na pytanie o zarobki, jakie w tym czasie uzyskiwały, 37,1% badanych podało kwotę do 1000 zł netto miesięcznie, a 49,1% – kwotę w granicach 1001–1500 zł. Odpowiadając na pytanie o dochody uzyskiwane z pracy za granicą, ponad 33,3% badanych wskazało na miesięczne dochody netto w wysokości 1200–1399 euro, 32,8% – 1001–1199 euro, 14,2% – do 1000 euro, 12,6% – 1400–1599 euro, a 7% zadeklarowało jeszcze wyższe zarobki. Jak widać, nawet osoby, które zarabiają za granicą najmniej, i tak zarabiają tam co najmniej trzykrotnie więcej niż w Polsce. Zatem wyższe zarobki za granicą są silnym czynnikiem przyciągającym do kraju docelowego.

Branże, w których migrantki najczęściej pracują, to: rolnictwo i ogrodnictwo – łącznie 44,8%, usługi (opieka nad osobami starszymi, sprzątanie, fryzjerstwo, kosmetyka) – 36,6%, handel – prawie 10%, przemysł – 6%, prace biurowe – niecałe 3%. Należy zaznaczyć, że aż 47,5% badanych wykonuje pracę niezgodną z posiadanymi kwalifikacjami, a 35% – pracę poniżej swoich kwalifikacji. Zdecydowana większość ma za granicą pracę stałą – 51,4%, pracę sezonową podejmuje 31,1%, a prace dorywcze wykonuje 17,5% badanych.

Jak już wcześniej wspomniano, nadmierna emigracja osób młodych przyczyniła się do złej sytuacji demograficznej na Śląsku. Wobec tego zasadne jest poznanie zamiarów matrymonialnych i prokreacyjnych emigrujących kobiet, które nie są w stałych związkach. Na pytanie o chęć wstąpienia w stały związek zdecydowanie twierdząco odpowiedziało 41% badanych, 27,1% planuje zawrzeć taki związek za kilka lat, a 23,5% nie myśli na razie o stałym związku (wykres 3). Najbardziej zdecydowane na wstąpienie w stały związek są kobiety w wieku 25–35 lat – taką deklarację złożyło 39 badanych w tej grupie wieku oraz 17 kobiet w wieku 36–45 lat. Z kolei emigrantki bardzo młode, do 24. roku życia, zdecydowanie oddalają od siebie taką perspektywę na najbliższe kilka lat.

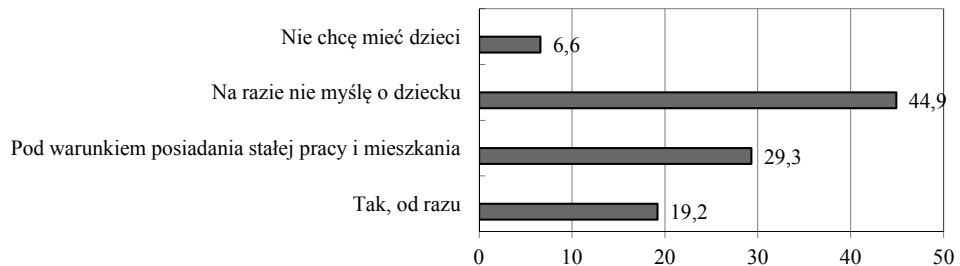
Odpowiedzi na pytania o preferowane obywatelstwo potencjalnego męża/partnera pokazują, że dla emigrantek w młodszych grupach wieku kwestia ta jest obojętna – odpowiedzi takiej udzieliły 24 badane w wieku 18–24 lat i 38 badanych w wieku 25–35 lat. Może to świadczyć o znacznej otwartości, mniejszym przywiązaniu do tradycji, regionu. Z kolei starsze respondentki zdecydowanie opowiadały się za obywatelem polskim.

Bardzo istotną kwestią jest podejście migrantek do posiadania dzieci. Na pytanie o chęć urodzenia dziecka za granicą pozytywnie odpowiedziało jedynie nieco ponad 19% badanych. Prawie 45% respondentek nie planuje w najbliższym czasie macierzyństwa, dla 29,3% warunkiem koniecznym jest posiadanie stałej pracy i mieszkania

Wykres 3. Chęć wstąpienia przez migrantki w stały związek (w %)

Źródło: opracowanie na podstawie badań własnych.

(wykres 4). Na urodzenie dziecka zdecydowane są głównie kobiety w wieku 36–45 lat – 13 badanych. Młodsze migrantki, w wieku 25–35 lat, uzależniały taką decyzję od posiadania stałego zatrudnienia i mieszkania, natomiast najmłodsze zdecydowanie nie planują w najbliższym czasie urodzenia dziecka. Dla porównania, badania prowadzone wśród mieszanek wybranych miast Górnego Śląska pokazały, że spośród ogółu badanych urodzenie dziecka zdecydowanie planuje 39,1%, zdecydowanie nie planuje 29,2%, a 24,8% udzieliło odpowiedzi „to zależy”. Ponadto respondentki deklaryowały, że planują urodzić dziecko za dwa do pięciu lat (Hoffmann 2009, s. 29–30). Z powyższego wynika, że zarówno kobiety-migrantki, jak i te, które stale mieszkają na Śląsku, mają podobne podejście do kwestii prokreacyjnych.

Wykres 4. Chęć urodzenia dziecka za granicą (w %)

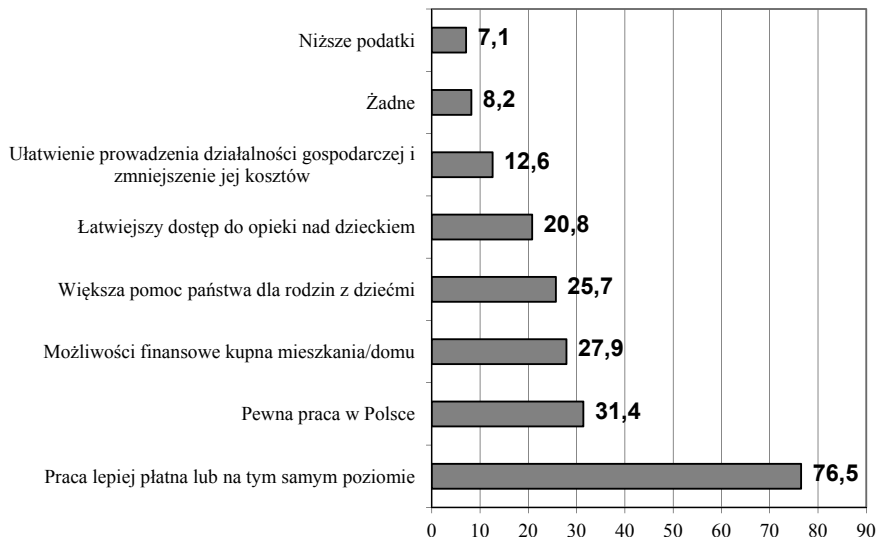
Źródło: opracowanie na podstawie badań własnych.

Decyzja o powrocie do Polski po urodzeniu dziecka nie jest dla migrantek oczywista, ponad 51% udzieliło odpowiedzi „nie wiem”, zdecydowanych na powrót jest niecałe 9%, „raczej tak” odpowiedziało 27,6% badanych.

Wobec tego istotne jest ustalenie czynników, które skłoniłyby emigrujące zarobkowo kobiety do powrotu do Polski. Dla 76,5% badanych najistotniejsze są zarobki w kraju – wyższe niż zarobki za granicą lub utrzymane na tym samym co one poziomie. Pewna, stabilna praca w Polsce jest ważna dla ponad 31% migrantek. Kolejne czynniki to: możliwości kupna mieszkania/domu – 27,9%, większa pomoc państwa dla rodzin z dziećmi – 25,7%, łatwiejszy dostęp do opieki nad dzieckiem – 20,8%. Dużo

mniejsze znaczenie dla podjęcia decyzji o powrocie mają kwestie związane z prowadzeniem działalności gospodarczej oraz wysokość podatków w Polsce (wykres 5).

Wykres 5. Czynniki istotne dla powrotu do Polski* (w %)



* badane miały możliwość wyboru kilku odpowiedzi

Źródło: opracowanie na podstawie badań własnych.

Zagwarantowanie wysokich – jak na warunki polskie – płac, jakich oczekują badane, jest bardzo trudne, zależy od sytuacji gospodarczej i w regionie, i w kraju. Jednak, moim zdaniem, istnieje możliwość spełnienia oczekiwań związanych z pomocą dla rodzin oraz opieką nad dzieckiem i cel ten powinien stanowić główny kierunek polityki prorodzinnej w Polsce. Ograniczony dostęp do opieki żłobkowej i przedszkolnej oraz wysokie jej koszty zniechęcają do posiadania dzieci w ogóle lub do posiadania więcej niż jednego dziecka.

Podsumowanie

Trwające od lat intensywne migracje zagraniczne mieszkańców Śląska Opolskiego mają niekorzystny wpływ na sytuację demograficzną regionu. Jedną z przyczyn jest wysoki udział migrujących kobiet w wieku rozrodczym, który w 2011 r. wynosił 16,5% ogółu kobiet w wieku 15–49 lat w województwie opolskim. Odwlekanie decyzji o założeniu rodziny i pozostaniu w regionie ma ścisły związek z sytuacją na regionalnym rynku pracy. Brak pracy, niskie płace, ograniczone możliwości usamodzielnienia się, brak perspektyw – to czynniki skłaniające do wyjazdów zarobkowych. Z kolei nieustanne przemieszczanie się pomiędzy dwoma krajami nie daje poczucia stabilizacji. Spełnienie, choćby częściowe, oczekiwań migrujących kobiet może się przyczynić

do ograniczenia nadmiernych ruchów migracyjnych. Stąd też istotna jest rola samorządów w opracowaniu spójnej polityki migracyjnej i społecznej oraz stworzeniu skutecznych narzędzi do jej realizacji. Kwestią priorytetową obecnie jest zahamowanie procesu wyludniania Śląska Opolskiego oraz odbudowa potencjału ludnościowego. Należy więc stwierdzić, że starania o utworzenie Specjalnej Strefy Demograficznej w województwie opolskim to słuszny kierunek działań, dający szansę w wieloletniej perspektywie na ograniczenie niekorzystnych procesów demograficznych i społecznych w regionie.

Bibliografia

- GUS (2013), *Ludność. Stan i struktura demograficzno-społeczna. Narodowy Spis Powszechny Ludności i Mieszkań 2011*, Warszawa, Główny Urząd Statystyczny.
- Hoffman K. (2009), *Rodzina w życiu współczesnych Ślążaczek*, w: U. Swadźba (red.), *Praca czy rodzina? Dylematy kobiet śląskich*, Katowice, Wydawnictwo Gnome.
- Jończy R. (2003), *Migracje zarobkowe ludności autochtonicznej z województwa opolskiego. Studium ekonomicznych determinant i konsekwencji*, Opole, Wydawnictwo Uniwersytetu Opolskiego.
- Jończy R. (2009), *Migracje zewnętrzne z obszarów wiejskich województwa opolskiego po wejściu Polski do Unii Europejskiej. Stan i zmiany*, w: M. Rostropowicz-Miśko, P. Malinowski (red.), *Pięć lat w Unii Europejskiej – społeczne i prawne aspekty przemian na Śląsku Opolskim*, Opole, Wydawnictwo Uniwersytetu Opolskiego.
- Korczyńska J. (2003), *Sezonowe wyjazdy zarobkowe Polaków do Niemiec*, Warszawa, Wydawnictwo Naukowe Scholar.
- Krasnodębska A. (2008), *Migracja zarobkowa a życie rodzinne kobiet Opolszczyzny*, „Pedagogika Społeczna”, nr 3.
- Pawlus M. (2008), *Migracje kobiet*, w: J. Balicki (red.), *Migracje jako nowa kwestia społeczna*, Katowice, Księgarnia św. Jacka.
- Rauziński R. (1999), *Współczesne migracje zagraniczne na Śląsku Opolskim (aspekty demograficzne i społeczne)*, Opole, Wydawnictwo Instytut Śląski.
- Rauziński R. (2004), *Sytuacja demograficzna Śląska Opolskiego na przełomie XX i XXI w.*, w: Z. Pisz (red.), *Obraz społeczny Śląska na przełomie wieków*, Opole, Wydawnictwo Instytut Śląski.
- Rostropowicz-Miśko M. (2007), *Migracje ludności ze Śląska Opolskiego do Niemiec w latach 1989–2005. Aspekty demograficzne, społeczne i ekonomiczne*, Opole, Wydawnictwo Editio Silesia.
- US (2001), *Rocznik Statystyczny Województwa Opolskiego 2001*, Opole, Urząd Statystyczny w Opolu.
- US (2013), *Rocznik Statystyczny Województwa Opolskiego 2013*, Opole, Urząd Statystyczny w Opolu.

Summary

The article presents the problem of women's labour migration at the example of Opole Silesia region in Poland. Foreign labour migration in this region has a long tradition and its level is steadily increasing. Youth and women emigration significantly deteriorates demographic situation in the region, i.e. causes depopulation and declining birthrate. The article presents the findings of a survey on women from the region who are economic migrants. The purpose of the survey was to determine the impact of foreign migrations on their matrimonial and reproductive plans. According to findings, migrant young women do not intend to start families, and the main reported conditions of their returning to the home country would be: growth of salaries, more affordable housing, and more generous family policy.

Key words: labour migration, women's migrations

Cytowanie

Rostropowicz-Miśko Marta (2014), *Migracje zarobkowe kobiet jako czynnik ograniczający potencjał demograficzny Śląska Opolskiego w świetle badań własnych*, „Problemy Polityki Społecznej. Studia i Dyskusje” nr 27(4)2014, s. 147–158. Dostępny w Internecie: www.problemypolitikispolecznej.pl [dostęp: dzień, miesiąc, rok]